

Dell™ Studio XPS™ 1340 Instrukcja serwisowa

[Przed rozpoczęciem pracy](#)

[Pokrywa dolna](#)

[Bateria pastylkowa](#)

[Dysk twardy](#)

[Pamięć](#)

[Nasadki tylne](#)

[Radiator procesora](#)

[Procesor](#)

[Karta Mini-Card sieci bezprzewodowej](#)

[Podparcie dłoni](#)

[Klawiatura](#)

[Zespół wyświetlacza](#)

[Napęd dysków optycznych](#)

[Płytki lampek stanu urządzeń](#)

[Płyta systemowa](#)




[Złącze eSATA](#)

[Złącze zasilacza prądu przemiennego](#)

[Zespół zatrzasku akumulatora](#)

[Ładowanie systemu BIOS](#)

Uwagi, ostrzeżenia i przestrogi

-  **UWAGA:** Napis UWAGA wskazuje ważną informację, która pozwala lepiej wykorzystać posiadany komputer.
-  **OSTRZEŻENIE:** Napis OSTRZEŻENIE informuje o sytuacjach, w których występuje ryzyko uszkodzenia sprzętu lub utraty danych i przedstawia sposoby uniknięcia problemu.
-  **PRZESTROGA:** Napis PRZESTROGA informuje o sytuacjach, w których występuje ryzyko uszkodzenia sprzętu, obrażeń ciała lub śmierci.

Informacje zawarte w tym dokumencie mogą zostać zmienione bez uprzedzenia.
© 2008 Dell Inc. Wszelkie prawa zastrzeżone.

Powielanie dokumentu w jakikolwiek sposób bez pisemnej zgody firmy Dell Inc. jest surowo zabronione.

Znaki towarowe użyte w tekście: *Dell*, *XPS* i logo *DELL* są znakami towarowymi firmy Dell Inc.; *Bluetooth* jest zastrzeżonym znakiem towarowym firmy Bluetooth SIG, Inc., używanym przez firmę Dell na podstawie licencji. *Microsoft*, *Windows*, *Windows Vista* i logo przycisku *Start* systemu *Windows Vista* są znakami towarowymi lub zastrzeżonymi znakami towarowymi firmy Microsoft Corporation w Stanach Zjednoczonych i/lub w innych krajach.

Tekst może zawierać także inne znaki towarowe i nazwy towarowe odnoszące się do podmiotów posiadających prawa do tych znaków i nazw lub do ich produktów. Firma Dell Inc. nie rości sobie żadnych praw do znaków i nazw towarowych innych niż jej własne.

Model PP17S

Grudzień 2008 Wersja A00

[Powrót do spisu treści](#)

Pokrywa dolna

Dell™ Studio XPS™ 1340 Instrukcja serwisowa

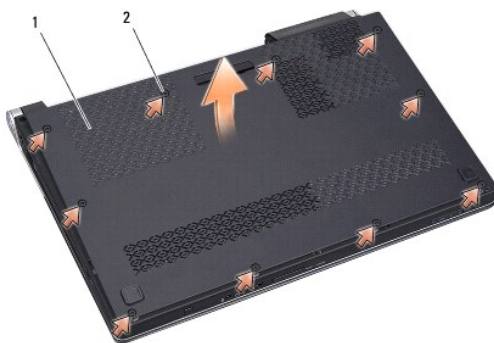
- [Wymontowywanie pokrywy dolnej](#)
- [Instalowanie pokrywy dolnej](#)

- ⚠ **PRZESTROGA:** Przed przystąpieniem do wykonywania czynności wymagających otwarcia obudowy komputera należy zapoznać się z instrukcjami dotyczącymi bezpieczeństwa dostarczonymi z komputerem. Dodatkowe zalecenia dotyczące bezpieczeństwa można znaleźć na stronie Regulatory Compliance (Informacje o zgodności z przepisami prawnymi) pod adresem www.dell.com/regulatory_compliance.
- ⚠ **PRZESTROGA:** Przed przystąpieniem do wykonywania tych czynności należy wyłączyć komputer, odłączyć zasilacz od gniazdka elektrycznego i komputera, odłączyć modem od gniazdka ściennego i komputera oraz odłączyć wszystkie kable wychodzące z komputera.
- ➡ **OSTRZEŻENIE:** Aby uniknąć wyładowania elektrostatycznego, należy odprowadzać ładunki z ciała za pomocą opaski uziemiającej zakładanej na nadgarstek lub dotykając co pewien czas nielakierowanej metalowej powierzchni (np. złącza z tyłu komputera).
- ➡ **OSTRZEŻENIE:** Naprawiać komputer może tylko przeszkolony pracownik serwisu. Uszkodzenia wynikające z napraw serwisowych nieautoryzowanych przez firmę Dell™ nie są objęte gwarancją.
- ➡ **OSTRZEŻENIE:** Aby uniknąć uszkodzenia płyty systemowej, przed rozpoczęciem pracy wewnątrz komputera należy wyjąć główny akumulator (zobacz [Przed wykonaniem pracy we wnętrzu komputera](#)).

Wymontowywanie pokrywy dolnej

1. Upewnij się, że komputer jest wyłączony.
2. Wyjmij akumulator (zobacz [Przed wykonaniem pracy we wnętrzu komputera](#)).
3. Poluzuj dziesięć wkrętów osadzonych w pokrywie dolnej i zdejmij pokrywę z komputera.

- ⚠ **PRZESTROGA:** Nie należy dotykać radiatora procesora. Demontaż procesora powinien być wykonywany wyłącznie przez przeszkolonych pracowników pomocy technicznej.



1	pokrywa dolna	2	wkręty osadzone (10)
---	---------------	---	----------------------

Instalowanie pokrywy dolnej

1. Załóż pokrywę dolną.
2. Dokręć dziesięć wkrętów osadzonych w pokrywie dolnej.
3. Wsuń akumulator do wnęki, aż usłyszysz kliknięcie.

[Powrót do spisu treści](#)

[Powrót do spisu treści](#)

Zespół zatrzasku akumulatora

Dell™ Studio XPS™ 1340 Instrukcja serwisowa

- [Wymontowywanie zespołu zatrzasku akumulatora](#)
- [Instalowanie zespołu zatrzasku akumulatora](#)

⚠ PRZESTROGA: Przed przystąpieniem do wykonywania czynności wymagających otwarcia obudowy komputera należy zapoznać się z instrukcjami dotyczącymi bezpieczeństwa dostarczonymi z komputerem. Dodatkowe zalecenia dotyczące bezpieczeństwa można znaleźć na stronie Regulatory Compliance (Informacje o zgodności z przepisami prawnymi) pod adresem www.dell.com/regulatory_compliance.

⚡ OSTRZEŻENIE: Aby uniknąć wyładowania elektrostatycznego, należy odprowadzać ładunki z ciała za pomocą opaski uziemiającej zakładanej na nadgarstek lub dotykając co pewien czas nielakierowanej metalowej powierzchni (np. tylnego panelu).

⚡ OSTRZEŻENIE: Naprawiać komputer może tylko przeszkolony pracownik serwisu. Uszkodzenia wynikające z napraw serwisowych nieautoryzowanych przez firmę Dell™ nie są objęte gwarancją.

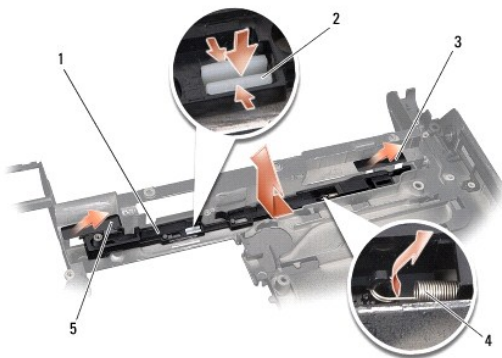
⚡ OSTRZEŻENIE: Aby uniknąć uszkodzenia płyty systemowej, przed rozpoczęciem pracy wewnątrz komputera należy wyjąć główny akumulator (zobacz [Przed wykonaniem pracy we wnętrzu komputera](#)).

Wymontowywanie zespołu zatrzasku akumulatora

1. Wykonaj procedury przedstawione w rozdziale [Przed wykonaniem pracy we wnętrzu komputera](#).
2. Wymontuj płytę systemową (zobacz [Wymontowywanie płyty systemowej](#)).
3. Oddziel taśmy mylarowe od obu końców zespołu zatrzasku akumulatora.

⚠ UWAGA: Taśmy mylarowe są delikatne. Zdejmując je, należy zachować ostrożność. Podczas montażu zespołu zatrzasku akumulatora może być konieczne użycie tych samych taśm.

4. Ściśnij zacisk zatrzasku akumulatora, aby uwolnić zatrzask.
5. Wyjmij z zamka wkładkę sprężynującą.
6. Wyjmij zespół zatrzasku akumulatora z podstawy komputera.



1	zespół zatrzasku akumulatora	2	zacisk zatrzasku akumulatora
3	prawa taśma mylarowa	4	wkładka sprężynująca
5	lewa taśma mylarowa		

Instalowanie zespołu zatrzasku akumulatora


1. Umieść zespół zatrzasku akumulatora we wnęce w podstawie komputera.
2. Dociśnij zacisk zatrzasku akumulatora do podstawy komputera.

3. Posługując się małym śrubokrętem, umieść wkładkę sprężynującą w zamku w podstawie komputera.

4. Umieść obie taśmy mylarowe.

Sprawdź, czy zainstalowany zatrzask przesuwa się płynnie i swobodnie powraca na miejsce.

5. Wykonaj procedury przedstawione w rozdziale [Instalowanie płyty systemowej](#).

 **OSTRZEŻENIE:** Przed włączeniem komputera przykręć wszystkie wkręty i sprawdź, czy żadne nieużywane wkręty nie pozostały wewnątrz komputera. Pominięcie tej czynności może spowodować uszkodzenie komputera.

[Powrót do spisu treści](#)

[Powrót do spisu treści](#)

Przed rozpoczęciem pracy

Dell™ Studio XPS™ 1340 Instrukcja serwisowa

- [Zalecane narzędzia](#)
- [Wyłączanie komputera](#)
- [Przed wykonaniem pracy we wnętrzu komputera](#)

W tej sekcji znajdują się procedury demontażu i montażu elementów komputera. O ile nie podano inaczej, każda procedura zakłada spełnienie następujących warunków:

1. Użytkownik wykonał czynności opisane w rozdziałach [Wyłączanie komputera](#) i [Przed wykonaniem pracy we wnętrzu komputera](#).
1. Użytkownik zapoznał się z informacjami dotyczącymi bezpieczeństwa, jakie zostały dostarczone z komputerem.
1. Element można wymienić lub—jeśli został zakupiony oddzielnie—zainstalować, wykonując procedurę demontażu w odwrotnej kolejności.



Zalecane narzędzia

Procedury przedstawione w tym dokumencie mogą wymagać użycia następujących narzędzi:

1. Wkrętak krzyżakowy
1. Narzędzie do wyjmowania procesora
1. Mały wkrętak z płaskim grotem
1. Wkrętak Torx T5
1. Dysk CD z aktualizacją systemu BIOS

Wyłączanie komputera

⚠ **OSTRZEŻENIE:** Aby zapobiec utracie danych, należy zapisać i zamknąć wszystkie otwarte pliki i zakończyć wszystkie programy.

1. Zapisz i zamknij wszystkie otwarte pliki, a także zamknij wszystkie otwarte programy.
2. W systemie Microsoft® Windows Vista® kliknij przycisk **Start** , kliknij ikonę strzałki , a następnie kliknij polecenie **Shut Down** (Zamknij system).
Komputer wyłączy się automatycznie po zakończeniu procesu zamykania systemu.
3. Sprawdź, czy komputer i wszystkie podłączone urządzenia są wyłączone. Jeśli komputer i podłączone urządzenia nie wyłączyły się automatycznie po zamknięciu systemu, wciśnij i przytrzymaj przycisk zasilania przez około 8 do 10 sekund, aż komputer się wyłączy.

Przed wykonaniem pracy we wnętrzu komputera

Stosowanie się do poniższych zaleceń dotyczących bezpieczeństwa pomoże w zapewnieniu bezpieczeństwa użytkownika oraz w ochronie komputera.

⚠ **PRZESTROGA:** Przed przystąpieniem do wykonywania czynności wymagających otwarcia obudowy komputera należy zapoznać się z instrukcjami dotyczącymi bezpieczeństwa dostarczonymi z komputerem. Dodatkowe zalecenia dotyczące bezpieczeństwa można znaleźć na stronie Regulatory Compliance (Informacje o zgodności z przepisami prawnymi) pod adresem www.dell.com/regulatory_compliance.

⚠ **OSTRZEŻENIE:** Z komponentami i kartami należy obchodzić się ostrożnie. Nie należy dotykać elementów ani styków na kartach. Karty należy trzymać za krawędzie. Komponenty takie jak mikroprocesor należy trzymać za brzoży, a nie za styki.

⚠ **OSTRZEŻENIE:** Naprawiać komputer może tylko przeszkolony pracownik serwisu. Uszkodzenia wynikające z napraw serwisowych nieautoryzowanych przez firmę Dell nie są objęte gwarancją.

⚠ **OSTRZEŻENIE:** Przy odłączaniu kabla należy pociągnąć za wtyczkę lub uchwyt, a nie za sam kabel. Niektóre kable mają złącza z zatrzaskami; jeśli odłączasz kabel tego rodzaju, przed odłączeniem naciśnij zatrzaski. Pociągając za złącza, należy je trzymać w linii prostej, aby uniknąć wygięcia styków. Przed podłączeniem kabla należy sprawdzić, czy oba złącza są prawidłowo zorientowane i wyrównane.

⚠ **OSTRZEŻENIE:** Aby uniknąć uszkodzenia komputera, przed rozpoczęciem pracy wewnątrz komputera należy wykonać następujące czynności.

1. W celu uniknięcia zarysowania obudowy komputera umieść komputer na płaskiej i czystej powierzchni roboczej.

2. Wyłącz komputer (zobacz [Wyłączanie komputera](#)).

➡ **OSTRZEŻENIE:** Kabel sieciowy należy odłączyć najpierw od komputera, a następnie od urządzenia sieciowego.

3. Odłącz od komputera wszystkie kable telefoniczne i sieciowe.

4. Naciśnij i wyjmij z komputera wszelkie karty znajdujące się w gnieździe kart ExpressCard oraz w czytniku kart pamięci 8-w-1.

5. Odłącz komputer i wszystkie podłączone urządzenia od gniazdek elektrycznych.

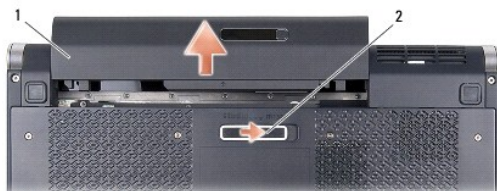
➡ **OSTRZEŻENIE:** Aby uniknąć uszkodzenia płyty systemowej, przed rozpoczęciem naprawy należy wyjąć z wnęki główny akumulator.

➡ **OSTRZEŻENIE:** Aby uniknąć uszkodzenia komputera, należy używać akumulatorów przeznaczonych dla danego modelu komputera Dell. Nie należy stosować akumulatorów przeznaczonych do innych komputerów Dell.

6. Odwróć komputer spodem do góry.

7. Odciągnij zwalniacz zatrzasku wnęki akumulatora na bok.

8. Wysuń akumulator z wnęki.



1	akumulator	2	zwalniacz zatrzasku wnęki akumulatora
---	------------	---	---------------------------------------

9. Naciśnij przycisk zasilania, aby uziemić płytę systemową.

[Powrót do spisu treści](#)

[Powrót do spisu treści](#)

Ładowanie systemu BIOS


Dell™ Studio XPS™ 1340 Instrukcja serwisowa

- [Ładowanie systemu BIOS z dysku CD](#)
- [Ładowanie systemu BIOS z dysku twardego](#)

Jeśli z nową płytą systemową został dostarczony dysk CD z programem do aktualizacji systemu BIOS, należy załadować system BIOS z tego dysku CD. Jeśli dysk CD z aktualizacją systemu BIOS nie został dostarczony, można załadować system BIOS z dysku twardego komputera.

Ładowanie systemu BIOS z dysku CD

1. Podłącz zasilacz do komputera i sprawdź, czy akumulator jest prawidłowo zainstalowany.

 **UWAGA:** Jeśli system BIOS będzie ładowany z dysku CD, przed włożeniem dysku CD skonfiguruj komputer w taki sposób, aby został uruchomiony z tego dysku.

2. Włóż dysk CD z programem do aktualizacji systemu BIOS do napędu i uruchom ponownie komputer.

Postępuj zgodnie z instrukcjami wyświetlanymi na ekranie. Komputer uruchomi się i załaduje nowy system BIOS. Po zakończeniu aktualizacji nastąpi automatyczne ponowne uruchomienie komputera.

3. Naciśnij klawisz <F2> podczas testu POST, aby przejść do programu konfiguracji systemu.
 4. Wybierz menu **Exit** (Zamknij).
 5. Wybierz opcję **Load Setup Defaults** (Załaduj ustawienia domyślne), aby przywrócić domyślne ustawienia komputera.
 6. Wyjmij dysk CD z aktualizacją systemu BIOS z napędu.
 7. Wybierz opcję **Exit Saving Changes** (Zapisz zmiany i zamknij), aby zapisać wprowadzone zmiany konfiguracji.
 8. Aktualizowanie systemu BIOS zostanie zakończone, a komputer zostanie automatycznie uruchomiony ponownie.
-

Ładowanie systemu BIOS z dysku twardego

1. Podłącz zasilacz do komputera i sprawdź, czy akumulator jest prawidłowo zainstalowany, a kabel sieciowy podłączony do odpowiedniego gniazda.
 2. Włącz komputer.
 3. Odszukaj plik z najnowszą aktualizacją systemu BIOS dla używanego komputera w witrynie support.euro.dell.com.
 4. Kliknij opcję **Download Now** (Pobierz teraz), aby pobrać plik.
 5. Jeśli zostanie wyświetlone okno **Export Compliance Disclaimer** (Zastrzeżenie dotyczące zgodności z przepisami eksportowymi), kliknij opcję **Yes, I Accept this Agreement** (Tak, akceptuję tę umowę).
Zostanie wyświetlone okno **File Download** (Pobieranie pliku).
 6. Kliknij opcję **Save this program to disk** (Zapisz ten program na dysku), a następnie kliknij przycisk **OK**.
Zostanie wyświetlone okno **Save In** (Zapisz w).
 7. Kliknij strzałkę w dół, aby wyświetlić menu **Save In** (Zapisz w), wybierz folder **Desktop** (Pulpit), a następnie kliknij przycisk **Save** (Zapisz).
Plik zostanie pobrany i zapisany na pulpicie.
 8. Po wyświetleniu okna **Download Complete** (Pobieranie ukończone) kliknij przycisk **Close** (Zamknij).
Na pulpicie pojawi się ikona pliku o takim samym tytule jak nazwa pobranego pliku aktualizacji systemu BIOS.
 9. Kliknij dwukrotnie ikonę pobranego pliku na pulpicie i postępuj zgodnie z instrukcjami wyświetlanymi na ekranie.
-

[Powrót do spisu treści](#)

[Powrót do spisu treści](#)

Bateria pastylkowa

Dell™ Studio XPS™ 1340 Instrukcja serwisowa

- [Wymywanie baterii pastylkowej](#)
- [Instalowanie baterii pastylkowej](#)

⚠ PRZESTROGA: Przed przystąpieniem do wykonywania czynności wymagających otwarcia obudowy komputera należy zapoznać się z instrukcjami dotyczącymi bezpieczeństwa dostarczonymi z komputerem. Dodatkowe zalecenia dotyczące bezpieczeństwa można znaleźć na stronie Regulatory Compliance (Informacje o zgodności z przepisami prawnymi) pod adresem www.dell.com/regulatory_compliance.

⚡ OSTRZEŻENIE: Aby uniknąć wylądowania elektrostatycznego, należy odprowadzać ładunki z ciała za pomocą opaski uziemiającej zakładanej na nadgarstek lub dotykając co pewien czas nielakierowanej metalowej powierzchni (np. złącza z tyłu komputera).

⚡ OSTRZEŻENIE: Naprawiać komputer może tylko przeszkolony pracownik serwisu. Uszkodzenia wynikające z napraw serwisowych nieautoryzowanych przez firmę Dell™ nie są objęte gwarancją.

⚡ OSTRZEŻENIE: Aby uniknąć uszkodzenia płyty systemowej, przed rozpoczęciem pracy wewnątrz komputera należy wyjąć główny akumulator (zobacz [Przed wykonaniem pracy we wnętrzu komputera](#)).

Wymywanie baterii pastylkowej

1. Wykonaj procedury przedstawione w rozdziale [Przed rozpoczęciem pracy](#).
2. Wymontuj pokrywę dolną (zobacz [Wymontowywanie pokrywy dolnej](#)).
3. Wyjmij kabel baterii pastylkowej ze złącza na płycie systemowej.
4. Wyjmij baterię pastylkową z komputera.



1	złącze kabla baterii pastylkowej	2	bateria pastylkowa
---	----------------------------------	---	--------------------

Instalowanie baterii pastylkowej

1. Włóż baterię pastylkową.
2. Podłącz przewód baterii pastylkowej do złącza na płycie systemowej.
3. Zamontuj pokrywę dolną (zobacz [Instalowanie pokrywy dolnej](#)).
4. Wsuń akumulator do wnęki, aż usłyszysz kliknięcie.

[Powrót do spisu treści](#)

[Powrót do spisu treści](#)

Procesor

Dell™ Studio XPS™ 1340 Instrukcja serwisowa

- [Wymontowywanie procesora](#)
- [Instalowanie procesora](#)

⚠ PRZESTROGA: Przed przystąpieniem do wykonywania czynności wymagających otwarcia obudowy komputera należy zapoznać się z instrukcjami dotyczącymi bezpieczeństwa dostarczonymi z komputerem. Dodatkowe zalecenia dotyczące bezpieczeństwa można znaleźć na stronie Regulatory Compliance (Informacje o zgodności z przepisami prawnymi) pod adresem www.dell.com/regulatory_compliance.

- ➡ **OSTRZEŻENIE:** Aby uniknąć wyładowania elektrostatycznego, należy odprowadzać ładunki z ciała za pomocą opaski uziemiającej zakładanej na nadgarstek lub dotykając co pewien czas nielakierowanej metalowej powierzchni (np. złącza z tyłu komputera).
- ➡ **OSTRZEŻENIE:** Aby wkręt przylegał dokładnie do procesora w gnieździe ZIF, przy wyjmowaniu i instalowaniu procesora należy lekko docisnąć środek procesora podczas przykręcania wkrętu.
- ➡ **OSTRZEŻENIE:** W celu uniknięcia uszkodzenia procesora należy trzymać wkrętak prostopadłe do powierzchni procesora.
- ➡ **OSTRZEŻENIE:** Naprawiać komputer może tylko przeszkolony pracownik serwisu. Uszkodzenia wynikające z napraw serwisowych nieautoryzowanych przez firmę Dell™ nie są objęte gwarancją.
- ➡ **OSTRZEŻENIE:** Aby uniknąć uszkodzenia płyty systemowej, przed rozpoczęciem pracy wewnątrz komputera należy wyjąć główny akumulator (zobacz [Przed wykonaniem pracy we wnętrzu komputera](#)).

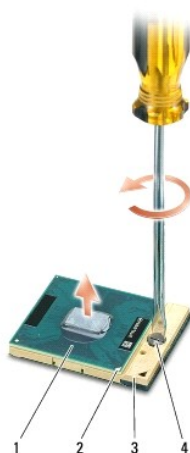
Wymontowywanie procesora

1. Wykonaj procedury przedstawione w rozdziale [Przed rozpoczęciem pracy](#).
2. Wymontuj pokrywę dolną (zobacz [Wymontowywanie pokrywy dolnej](#)).
3. Zdejmij nasadki tylne (zobacz [Zdejmowanie nasadek tylnych](#)).
4. Wymontuj radiator procesora (zobacz [Wymontowywanie radiatora procesora CPU](#)).

➡ **OSTRZEŻENIE:** Aby wyjąć procesor, należy wyciągnąć go prosto do góry. Należy uważać, aby styki procesora nie uległy wygięciu.

5. Do poluzowania gniazda ZIF można użyć niewielkiego wkrętaka z płaskim grotem. Wkręt w gnieździe ZIF należy odkręcać w kierunku przeciwnym do kierunku ruchu wskazówek zegara do chwili wycucia oporu.

Gniazdo ZIF mocuje procesor do płyty systemowej. Należy zwrócić uwagę na strzałkę znajdującą się na wkręcie mocującym gniazdo ZIF.



1	procesor	2	oznaczenie styku 1 procesora	3	gniazdo ZIF
4	wkręt gniazda ZIF				

6. Wymontuj procesor za pomocą specjalnego narzędzia do wyjmowania procesora.
-

Instalowanie procesora

- ➡ **OSTRZEŻENIE:** Przed osadzeniem procesora upewnij się, że blokada gniazda jest całkowicie otwarta. Prawidłowe osadzenie procesora w gnieździe ZIF nie wymaga użycia siły.
 - ➡ **OSTRZEŻENIE:** Niepoprawne osadzenie procesora może spowodować niedokładny kontakt styków lub trwale uszkodzenie procesora i gniazda ZIF.
1. Ustaw procesor tak, aby narożnik ze stykiem 1 procesora wskazywał trójkątny symbol na gnieździe ZIF, a następnie umieść procesor w gnieździe ZIF.

Procesor jest prawidłowo osadzony, jeśli wszystkie cztery jego narożniki znajdują się na tej samej wysokości. Jeśli niektóre narożniki znajdują się wyżej niż inne, procesor nie jest osadzony prawidłowo.
- ➡ **OSTRZEŻENIE:** Aby wkręt przylegał dokładnie do procesora w gnieździe ZIF, przy wyjmowaniu i instalowaniu procesora należy lekko docisnąć środek procesora podczas przykręcania wkrętu.
2. Umocuj gniazdo ZIF, obracając wkręt w kierunku zgodnym z kierunkiem ruchu wskazówek zegara, aby przytwierdzić procesor do płyty systemowej.
 3. Oderwij warstwę ochronną z podkładek termoprzewodzących dostarczonych z zestawem i przyklej podkładki do powierzchni radiatora pokrywających procesor główny i procesor graficzny.
- 🔍 **UWAGA:** W przypadku wymieniaania procesora lub płyty systemowej należy użyć podkładek termoprzewodzących dostarczonych z zestawem, aby zapewnić właściwe odprowadzanie ciepła. Nie należy używać starych podkładek termoprzewodzących.
4. Zainstaluj radiator procesora (zobacz [Instalowanie radiatora procesora CPU](#)).
 5. Załóż nasadki tylne (zobacz [Zakładanie nasadek tylnych](#)).
 6. Zamontuj pokrywę dolną (zobacz [Instalowanie pokrywy dolnej](#)).
 7. Wsuń akumulator do wnęki, aż usłyszysz kliknięcie.
 8. Zainstaluj aktualizację systemu BIOS, dostarczoną na dysku CD z aktualizacją systemu BIOS (zobacz [Ładowanie systemu BIOS](#)).
-

[Powrót do spisu treści](#)

[Powrót do spisu treści](#)

Radiator procesora

Dell™ Studio XPS™ 1340 Instrukcja serwisowa

- [Radiator procesora CPU](#)
- [Radiator/wentylator procesora graficznego](#)

⚠ PRZESTROGA: Przed przystąpieniem do wykonywania czynności wymagających otwarcia obudowy komputera należy zapoznać się z instrukcjami dotyczącymi bezpieczeństwa dostarczonymi z komputerem. Dodatkowe zalecenia dotyczące bezpieczeństwa można znaleźć na stronie Regulatory Compliance (Informacje o zgodności z przepisami prawnymi) pod adresem www.dell.com/regulatory_compliance.

➡ OSTRZEŻENIE: Aby uniknąć wyładowania elektrostatycznego, należy odprowadzać ładunki z ciała za pomocą opaski uziemiającej zakładanej na nadgarstek lub dotykając co pewien czas nielakierowanej metalowej powierzchni (np. złącza z tyłu komputera).

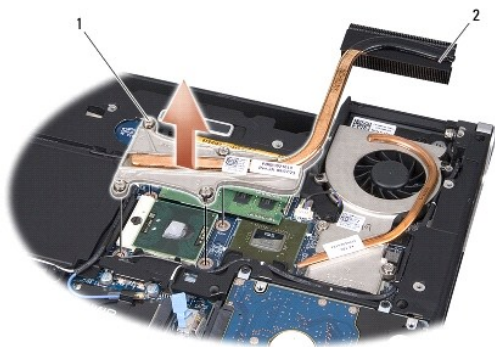
➡ OSTRZEŻENIE: Naprawiać komputer może tylko przeszkolony pracownik serwisu. Uszkodzenia wynikające z napraw serwisowych nieautoryzowanych przez firmę Dell™ nie są objęte gwarancją.

➡ OSTRZEŻENIE: Aby uniknąć uszkodzenia płyty systemowej, przed rozpoczęciem pracy wewnątrz komputera należy wyjąć główny akumulator (zobacz [Przed wykonaniem pracy we wnętrzu komputera](#)).

Radiator procesora CPU

Wymontowywanie radiatora procesora CPU

1. Wykonaj procedury przedstawione w rozdziale [Przed rozpoczęciem pracy](#).
2. Wymontuj pokrywę dolną (zobacz [Wymontowywanie pokryw dolnej](#)).
3. Zdejmij nasadki tylne (zobacz [Zdejmowanie nasadek tylnych](#)).
4. Poluzuj cztery wkręty osadzone mocujące radiator procesora CPU do płyty systemowej.



1	wkręty osadzone (4)	2	radiator procesora CPU
---	---------------------	---	------------------------

5. Wyjmij radiator procesora CPU z komputera.

Instalowanie radiatora procesora CPU

⚠ UWAGA: Poniższa procedura zakłada, że radiator procesora CPU został uprzednio wymontowany, a użytkownik jest gotowy do jego zamontowania.

1. Umieść nową podkładkę termoprzewodzącą na radiatorze procesora CPU.

⚠ UWAGA: Jeśli radiator procesora CPU jest wymieniany na nowy, podkładka termoprzewodząca będzie fabrycznie przymocowana do nowego radiatora procesora CPU.

- Umieść radiator procesora na płycie systemowej.
- Dokręć cztery wkręty osadzone mocujące radiator procesora CPU do płyty systemowej.
- Założ nasadki tylne (zobacz [Zakładanie nasadek tylnych](#)).
- Zamontuj pokrywę dolną (zobacz [Instalowanie pokrywy dolnej](#)).
- Wsuń akumulator do wnęki, aż usłyszysz kliknięcie.

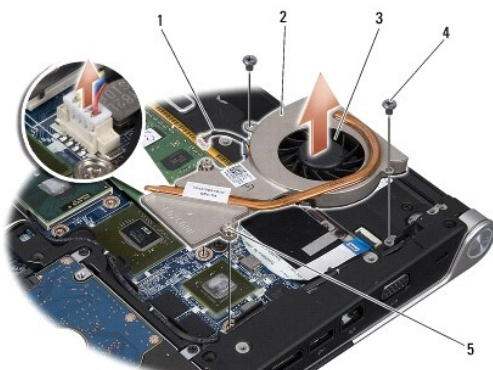
Radiator/wentylator procesora graficznego

Wymontowywanie radiatora/wentylatora procesora graficznego

UWAGA: W zależności od konfiguracji systemu komputer może być wyposażony w radiator procesora graficznego.

UWAGA: Procedura wymontowywania wentylatora zależy od konfiguracji systemu.

- Wykonaj procedury przedstawione w rozdziale [Przed rozpoczęciem pracy](#).
- Wymontuj pokrywę dolną (zobacz [Wymontowywanie pokrywy dolnej](#)).
- Zdejmij nasadki tylne (zobacz [Zdejmowanie nasadek tylnych](#)).
- Wymontuj radiator procesora CPU (zobacz [Wymontowywanie radiatora procesora CPU](#)).
- Poluzuj dwa wkręty osadzone i wykręć dwa pozostałe wkręty mocujące radiator/wentylator procesora graficznego do płyty systemowej.
- Odłącz kabel wentylatora od złącza na płycie systemowej.



1	kabel wentylatora	2	radiator procesora graficznego
3	wentylator	4	wkręty (2)
5	wkręty mocujące (2)		

- Wyjmij radiator/wentylator procesora graficznego z komputera.

Instalowanie radiatora/wentylatora procesora graficznego

UWAGA: Poniższa procedura zakłada, że radiator procesora graficznego został uprzednio wymontowany, a użytkownik jest gotowy do jego zamontowania.

- Umieść nową podkładkę termoprzewodzącą na radiatorze/wentylatorze procesora graficznego.

UWAGA: Jeśli radiator procesora graficznego jest wymieniany na nowy, podkładka termoprzewodząca będzie fabrycznie przymocowana do nowego radiatora procesora graficznego. Przytwierdź podkładkę termoprzewodzącą dostarczoną z zestawem do radiatora procesora CPU i procesora graficznego.

2. Umieść radiator/wentylator procesora graficznego na płycie systemowej.
 3. Wkręć dwa wkręty osadzone i wkręć dwa pozostałe wkręty mocujące radiator procesora graficznego do płyty systemowej.
 4. Podłącz kabel wentylatora do złącza na płycie systemowej.
 5. Zainstaluj radiator procesora CPU (zobacz [Instalowanie radiatora procesora CPU](#)).
 6. Załóż nasadki tylne (zobacz [Zakładanie nasadek tylnych](#)).
 7. Zamontuj pokrywę dolną (zobacz [Instalowanie pokrywy dolnej](#)).
 8. Wsuń akumulator do wnęki, aż usłyszysz kliknięcie.
-

[Powrót do spisu treści](#)

[Powrót do spisu treści](#)

Zespół wyświetlacza

Dell™ Studio XPS™ 1340 Instrukcja serwisowa

- [Wymontowywanie zespołu wyświetlacza](#)
- [Instalowanie zespołu wyświetlacza](#)

⚠ PRZESTROGA: Przed przystąpieniem do wykonywania czynności wymagających otwarcia obudowy komputera należy zapoznać się z instrukcjami dotyczącymi bezpieczeństwa dostarczonymi z komputerem. Dodatkowe zalecenia dotyczące bezpieczeństwa można znaleźć na stronie Regulatory Compliance (Informacje o zgodności z przepisami prawnymi) pod adresem www.dell.com/regulatory_compliance.

⚡ OSTRZEŻENIE: Aby uniknąć wyładowania elektrostatycznego, należy odprowadzać ładunki z ciała za pomocą opaski uziemiającej zakładanej na nadgarstek lub dotykając co pewien czas nielakierowanej metalowej powierzchni (np. złącza z tyłu komputera).

⚡ OSTRZEŻENIE: Naprawiać komputer może tylko przeszkolony pracownik serwisu. Uszkodzenia wynikające z napraw serwisowych nieautoryzowanych przez firmę Dell™ nie są objęte gwarancją.

⚡ OSTRZEŻENIE: Aby uniknąć uszkodzenia płyty systemowej, przed rozpoczęciem pracy wewnątrz komputera należy wyjąć główny akumulator (zobacz [Przed wykonaniem pracy we wnętrzu komputera](#)).

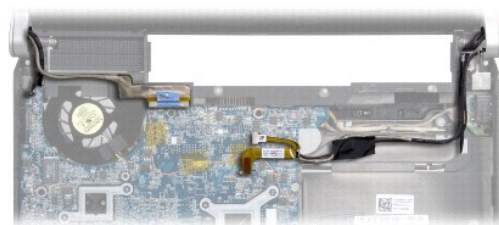
⚡ OSTRZEŻENIE: Aby uniknąć uszkodzenia wyświetlacza, nie wolno wykonywać demontażu zespołu wyświetlacza poza warsztatem serwisowym.

Wymontowywanie zespołu wyświetlacza

1. Wykonaj procedury przedstawione w rozdziale [Przed rozpoczęciem pracy](#).
2. Wymontuj podparcie dłoni (zobacz [Wymontowywanie podparcia dłoni](#)).
3. Wymontuj napęd dysków optycznych (zobacz [Wymontowywanie napędu dysków optycznych](#)).
4. Zwróć uwagę na sposób umieszczenia kabli karty Mini-Card na płycie systemowej i ostrożnie wyjmij kable antenowe karty Mini-Card z przewodnic.

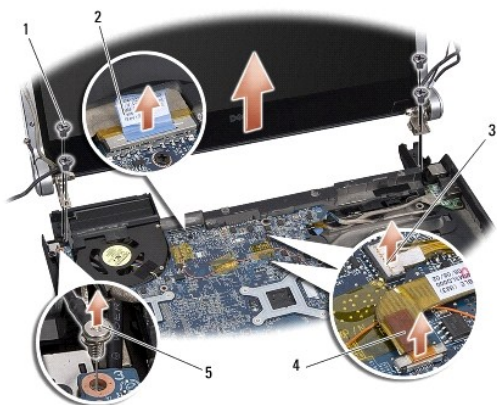


5. Przeciągnij kable karty Mini-Card przez otwory w płycie systemowej, aby wyjąć je z podstawy komputera.
6. Zwróć uwagę na sposób umieszczenia kabla wyświetlacza, kabla lampki zasilania i kabla kamery.



7. Wykręć wkręt uziemiający kabla wyświetlacza mocujący kabel uziemienia do płyty systemowej.
8. Odłącz kabel wyświetlacza, kabel lampki zasilania i kabel kamery od odpowiednich złączy na płycie systemowej i wyjmij kable z przewodnic.
9. Wykręć cztery wkręty (po dwa z każdej strony) mocujące zespół wyświetlacza do podstawy komputera.
10. Wyjmij zespół wyświetlacza z komputera.

➔ **OSTRZEŻENIE:** Aby uniknąć uszkodzenia wyświetlacza, nie wolno wykonywać demontażu zespołu wyświetlacza.



1	wkręty (4: po 2 z każdej strony)	2	uchwyt kabla wyświetlacza
3	złącze kabla lampki zasilania	4	złącze kabla kamery
5	wkręt uziemiający kabla wyświetlacza		

Instalowanie zespołu wyświetlacza

➔ **OSTRZEŻENIE:** Aby uniknąć uszkodzenia wyświetlacza, nie wolno wykonywać demontażu zespołu wyświetlacza.

1. Umieść zespół wyświetlacza na miejscu i wkręć cztery wkręty (po dwa z każdej strony) mocujące zespół wyświetlacza.
2. Wkręć wkręt uziemiający kabla wyświetlacza mocujący kabel uziemienia do płyty systemowej.
3. Ostrożnie przełóż kable antenowe kart Mini-Card przez płytę systemową i umieść w kanałkach prowadzących.
4. Podłącz kable karty Mini-Card do karty Mini-Card, jeśli taka karta jest używana (zobacz [Instalowanie karty Mini-Card](#)).
5. Umieść kabel lampki zasilania i kabel kamery w przewodnicach i podłącz kable do odpowiednich złączy na płycie systemowej.
6. Zainstaluj napęd dysków optycznych (zobacz [Instalowanie napędu dysków optycznych](#)).
7. Zainstaluj podparcie dłoni (zobacz [Instalowanie podparcia dłoni](#)).

➔ **OSTRZEŻENIE:** Przed włączeniem komputera przykręć wszystkie wkręty i sprawdź, czy żadne nieużywane wkręty nie pozostały wewnątrz komputera. Pominięcie tej czynności może spowodować uszkodzenie komputera.

[Powrót do spisu treści](#)

[Powrót do spisu treści](#)

Złącze eSATA

Dell™ Studio XPS™ 1340 Instrukcja serwisowa

- [Wymontowywanie złącza eSATA](#)
- [Instalowanie złącza eSATA](#)

⚠ PRZESTROGA: Przed przystąpieniem do wykonywania czynności wymagających otwarcia obudowy komputera należy zapoznać się z instrukcjami dotyczącymi bezpieczeństwa dostarczonymi z komputerem. Dodatkowe zalecenia dotyczące bezpieczeństwa można znaleźć na stronie Regulatory Compliance (Informacje o zgodności z przepisami prawnymi) pod adresem www.dell.com/regulatory_compliance.

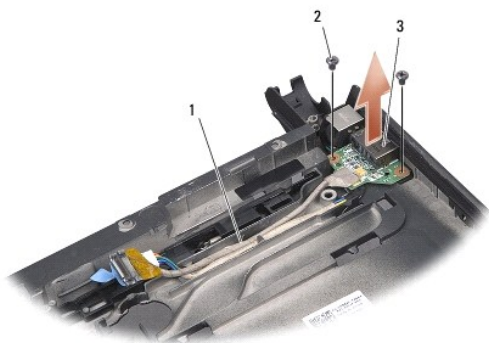
⚡ OSTRZEŻENIE: Aby uniknąć wyładowania elektrostatycznego, należy odprowadzać ładunki z ciała za pomocą opaski uziemiającej zakładanej na nadgarstek lub dotykając co pewien czas nielakierowanej metalowej powierzchni (np. tylnego panelu).

⚡ OSTRZEŻENIE: Naprawiać komputer może tylko przeszkolony pracownik serwisu. Uszkodzenia wynikające z napraw serwisowych nieautoryzowanych przez firmę Dell™ nie są objęte gwarancją.

⚡ OSTRZEŻENIE: Aby uniknąć uszkodzenia płyty systemowej, przed rozpoczęciem pracy wewnątrz komputera należy wyjąć główny akumulator (zobacz [Przed wykonaniem pracy we wnętrzu komputera](#)).

Wymontowywanie złącza eSATA

1. Wykonaj procedury przedstawione w rozdziale [Przed wykonaniem pracy we wnętrzu komputera](#).
2. Wymontuj zespół wyświetlacza (zobacz [Wymontowywanie zespołu wyświetlacza](#)).
3. Wymontuj płytę systemową (zobacz [Wymontowywanie płyty systemowej](#)).
4. Wykręć dwa wkręty mocujące złącze eSATA.
5. Wyjmij kabel eSATA z prowadnicy.
6. Wyjmij złącze i kabel eSATA z podstawy komputera.



1	sposób ułożenia kabla	2	wkręty (2)
3	złącze eSATA		

Instalowanie złącza eSATA

1. Umieść złącze eSATA w podstawie komputera.
2. Wkręć dwa wkręty mocujące złącze eSATA.
3. Umieść kabel eSATA w prowadnicy.
4. Podłącz kabel złącza eSATA do złącza na płycie systemowej.

➡ **OSTRZEŻENIE:** Przed włączeniem komputera przykręć wszystkie wkręty i sprawdź, czy żadne nieużywane wkręty nie pozostały wewnątrz komputera. Pomińcie tej czynności może spowodować uszkodzenie komputera.

5. Zainstaluj płytę systemową (zobacz [Instalowanie płyty systemowej](#))
6. Zainstaluj zespół wyświetlacza (zobacz [Instalowanie zespołu wyświetlacza](#)).

[Powrót do spisu treści](#)

[Powrót do spisu treści](#)

Dysk twardy

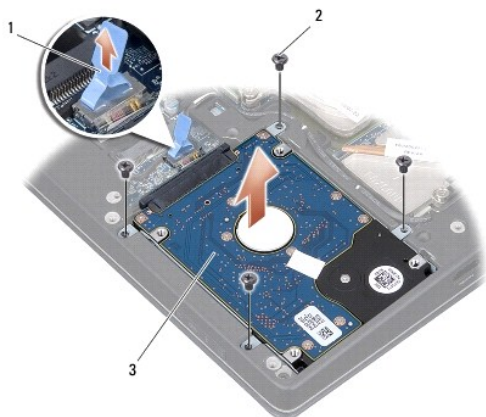
Dell™ Studio XPS™ 1340 Instrukcja serwisowa

- [Wymontowywanie dysku twardego](#)
- [Instalowanie dysku twardego](#)

- ⚠ PRZESTROGA:** Wyjmując gorący dysk twardy z komputera, *nie należy dotykać* jego metalowej osłony.
- ⚠ PRZESTROGA:** Przed przystąpieniem do wykonywania czynności wymagających otwarcia obudowy komputera należy zapoznać się z instrukcjami dotyczącymi bezpieczeństwa dostarczonymi z komputerem. Dodatkowe zalecenia dotyczące bezpieczeństwa można znaleźć na stronie Regulatory Compliance (Informacje o zgodności z przepisami prawnymi) pod adresem www.dell.com/regulatory_compliance.
- ➡ OSTRZEŻENIE:** Aby zapobiec utracie danych, przed przystąpieniem do wyjmowania dysku twardego należy wyłączyć komputer (zobacz [Wyłączanie komputera](#)). Nie należy wyjmować dysku twardego, gdy komputer jest w stanie uśpienia.
- ➡ OSTRZEŻENIE:** Dyski twarde są wyjątkowo delikatne. Z dyskiem twardym należy obchodzić się bardzo ostrożnie.
- ➡ OSTRZEŻENIE:** Naprawiać komputer może tylko przeszkolony pracownik serwisu. Uszkodzenia wynikające z napraw serwisowych nieautoryzowanych przez firmę Dell nie są objęte gwarancją.
- ➡ OSTRZEŻENIE:** Aby uniknąć uszkodzenia płyty systemowej, przed rozpoczęciem pracy wewnątrz komputera należy wyjąć główny akumulator (zobacz [Przed wykonaniem pracy we wnętrzu komputera](#)).
- ⚠ UWAGA:** Firma Dell nie gwarantuje, że dyski pochodzące z innych źródeł niż firma Dell będą pasowały do tego komputera, i nie zapewnia dla nich pomocy technicznej.
- ⚠ UWAGA:** W przypadku instalowania dysku twardego pochodzącego z innego źródła niż firma Dell, na nowym dysku twardym należy zainstalować system operacyjny, sterowniki i oprogramowanie narzędziowe (zobacz *Przewodnik po technologiach firmy Dell*).

Wymontowywanie dysku twardego

1. Wykonaj procedury przedstawione w rozdziale [Przed rozpoczęciem pracy](#).
 2. Wymontuj pokrywę dolną (zobacz [Wymontowywanie pokrywki dolnej](#)).
 3. Wykręć cztery wkręty mocujące zespół dysku twardego do podstawy komputera.
 4. Pociągnij za niebieski uchwyt, aby oddzielić zespół dysku twardego od złącza na płycie systemowej.
 5. Wyjmij dysk twardy z podstawy komputera.
- ➡ OSTRZEŻENIE:** Kiedy dysk twardy nie jest zainstalowany w komputerze, należy go przechowywać w ochronnym opakowaniu antystatycznym (zobacz „Ochrona przed wyładowaniami elektrostatycznymi” ; w instrukcjach bezpieczeństwa dostarczonych z komputerem).



1	niebieski uchwyt	2	wkręty (4)
3	zespół dysku twardego		

6. Odłącz przejściówkę od dysku twardego.
7. Wykręć cztery wkręty mocujące wspornik do dysku twardego i zdejmij wspornik.



1	niebieski uchwyt	2	przejściówka
3	wspornik dysku twardego	4	wkręty (4)

Instalowanie dysku twardego

1. Wyjmij nowy napęd z opakowania.

Zachowaj oryginalne opakowanie na wypadek, gdyby w przyszłości było trzeba przechowywać lub transportować dysk twardy.

⚠ **OSTRZEŻENIE:** Wsuwając napęd do wnęki, należy zastosować **mocny i równomierny nacisk**. Użycie nadmiernej siły może spowodować uszkodzenie złącza.

2. Zamontuj przejściówkę dysku twardego i wkręć cztery wkręty mocujące wspornik do dysku twardego.
3. Podłącz przejściówkę do dysku twardego.
4. Umieść zespół dysku twardego w podstawie komputera.
5. Wkręć cztery wkręty mocujące zespół dysku twardego do podstawy komputera.
6. Zamontuj pokrywę dolną (zobacz [Instalowanie pokrywy dolnej](#)).

⚠ **OSTRZEŻENIE:** Przed włączeniem komputera przykręć wszystkie wkręty i sprawdź, czy żadne nieużywane wkręty nie pozostały wewnątrz komputera. Pominięcie tej czynności może spowodować uszkodzenie komputera.

7. Wsuń akumulator do wnęki, aż usłyszysz kliknięcie.
8. W razie potrzeby zainstaluj system operacyjny w komputerze (zobacz *Przewodnik po technologiach firmy Dell*).
9. W razie potrzeby zainstaluj sterowniki i oprogramowanie narzędziowe w komputerze (zobacz *Przewodnik po technologiach firmy Dell*).

[Powrót do spisu treści](#)

[Powrót do spisu treści](#)

Nasadki tylne

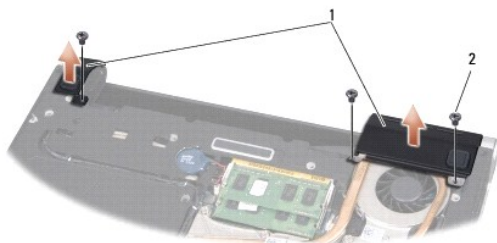
Dell™ Studio XPS™ 1340 Instrukcja serwisowa

- [Zdejmowanie nasadek tylnych](#)
- [Zakładanie nasadek tylnych](#)

- ⚠ **PRZESTROGA:** Przed przystąpieniem do wykonywania czynności wymagających otwarcia obudowy komputera należy zapoznać się z instrukcjami dotyczącymi bezpieczeństwa dostarczonymi z komputerem. Dodatkowe zalecenia dotyczące bezpieczeństwa można znaleźć na stronie Regulatory Compliance (Informacje o zgodności z przepisami prawnymi) pod adresem www.dell.com/regulatory_compliance.
- ⚠ **PRZESTROGA:** Przed przystąpieniem do wykonywania tych czynności należy wyłączyć komputer, odłączyć zasilacz od gniazdka ściennego i komputera, odłączyć modem od gniazdka ściennego i komputera oraz odłączyć wszystkie kable wychodzące z komputera.
- ⚡ **OSTRZEŻENIE:** Aby uniknąć wyładowania elektrostatycznego, należy odprowadzać ładunki z ciała za pomocą opaski uziemiającej zakładanej na nadgarstek lub dotykając co pewien czas nielakierowanej metalowej powierzchni (np. złącza z tyłu komputera).
- ⚡ **OSTRZEŻENIE:** Naprawiać komputer może tylko przeszkolony pracownik serwisu. Uszkodzenia wynikające z napraw serwisowych nieautoryzowanych przez firmę Dell™ nie są objęte gwarancją.
- ⚡ **OSTRZEŻENIE:** Aby nie dopuścić do uszkodzenia płyty systemowej, przed rozpoczęciem pracy we wnętrzu komputera należy wyjąć główny akumulator (zobacz [Przed wykonaniem pracy we wnętrzu komputera](#)).

Zdejmowanie nasadek tylnych

1. Wykonaj procedury przedstawione w rozdziale [Przed rozpoczęciem pracy](#).
2. Wymontuj pokrywę dolną (zobacz [Wymontowywanie pokryw dolnej](#)).
3. Wykręć trzy wkręty mocujące lewą i prawą nasadkę tylną do podstawy komputera.
4. Zdejmij nasadki tylne z podstawy komputera.



1	nasadki tylne	2	wkręty (3)
---	---------------	---	------------

Zakładanie nasadek tylnych

1. Załóż nasadki tylne.
2. Wkręć trzy wkręty mocujące lewą i prawą nasadkę tylną do podstawy komputera.
3. Zamontuj pokrywę dolną (zobacz [Instalowanie pokryw dolnej](#)).
4. Wsuń akumulator do wnęki, aż usłyszysz kliknięcie.

[Powrót do spisu treści](#)

[Powrót do spisu treści](#)

Klawiatura

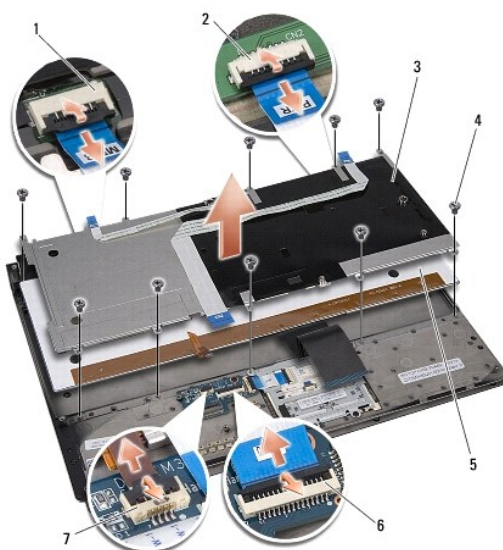
Dell™ Studio XPS™ 1340 Instrukcja serwisowa

- [Wymontowywanie klawiatury](#)
- [Instalowanie klawiatury](#)

- ⚠ **PRZESTROGA:** Przed przystąpieniem do wykonywania czynności wymagających otwarcia obudowy komputera należy zapoznać się z instrukcjami dotyczącymi bezpieczeństwa dostarczonymi z komputerem. Dodatkowe zalecenia dotyczące bezpieczeństwa można znaleźć na stronie Regulatory Compliance (Informacje o zgodności z przepisami prawnymi) pod adresem www.dell.com/regulatory_compliance.
- ➡ **OSTRZEŻENIE:** Aby uniknąć wyładowania elektrostatycznego, należy odprowadzać ładunki z ciała za pomocą opaski uziemiającej zakładanej na nadgarstek lub dotykając co pewien czas nielakierowanej metalowej powierzchni (np. złącza z tyłu komputera).
- ➡ **OSTRZEŻENIE:** Naprawiać komputer może tylko przeszkolony pracownik serwisu. Uszkodzenia wynikające z napraw serwisowych nieautoryzowanych przez firmę Dell™ nie są objęte gwarancją.
- ➡ **OSTRZEŻENIE:** Aby uniknąć uszkodzenia płyty systemowej, przed rozpoczęciem pracy wewnątrz komputera należy wyjąć główny akumulator (zobacz [Przed wykonaniem pracy we wnętrzu komputera](#)).

Wymontowywanie klawiatury

- Wykonaj procedury przedstawione w rozdziale [Przed rozpoczęciem pracy](#).
- Wymontuj podparcie dłoni (zobacz [Wymontowywanie podparcia dłoni](#)).
- Odwróć podparcie dłoni spodem do góry i wykręć dziesięć wkrętów mocujących klawiaturę do podparcia dłoni.
- ➡ **OSTRZEŻENIE:** Klawisze klawiatury są delikatne, łatwo wypadają, a ich włożenie na miejsce wymaga dużo czasu. Klawiaturę należy wyjmować i obchodzić się z nią ostrożnie.
- Odłącz kabel płyty multimedialnej i kabel płyty zasilacza od odpowiednich złączy.
- Odłącz kabel hybrydowy multimedialny i kabel płyty zasilacza od złącza.
- Odłącz kabel podświetlanej klawiatury (dostępność zależy od regionu) do złącza.
- Zdemontuj osłonę klawiatury.
- Wymij klawiaturę z podparcia dłoni.



1	złącze kabla płyty multimedialnej	2	złącze kabla płyty zasilacza
---	-----------------------------------	---	------------------------------

3	osłona klawiatury	4	wkręty (10)
5	klawiatura	6	złącze kabla hybrydowego płyty multimedialnej/płyty zasilacza
7	złącze kabla podświetlanej klawiatury (dostępność zależy od regionu)		

Instalowanie klawiatury

1. Zamontuj klawiaturę w podparciu dłoni.
2. Wyrównaj osłonę klawiatury z otworami na wkręty w podparciu dłoni.
3. Wkręć dziesięć wkrętów mocujących klawiaturę i osłonę klawiatury do podparcia dłoni.
4. Podłącz kabel podświetlanej klawiatury (dostępność zależy od regionu) do złącza.
5. Podłącz kabel płyty multimedialnej i kabel płyty zasilacza do odpowiednich złączy.
6. Podłącz kabel hybrydowy multimedialny i kabel płyty zasilacza do złącza.

➡ **OSTRZEŻENIE:** Klawisze klawiatury są delikatne, łatwo wypadają, a ich włożenie na miejsce wymaga dużo czasu. Klawiaturę należy wyjmować i obchodzić się z nią ostrożnie.

7. Zainstaluj podparcie dłoni (zobacz [Instalowanie podparcia dłoni](#)).

[Powrót do spisu treści](#)

[Powrót do spisu treści](#)

Płytki lampek stanu urządzeń

Dell™ Studio XPS™ 1340 Instrukcja serwisowa

- [Wymontowywanie płytki lampek stanu urządzeń](#)
- [Instalowanie płytki lampek stanu urządzeń](#)

⚠ PRZESTROGA: Przed przystąpieniem do wykonywania czynności wymagających otwarcia obudowy komputera należy zapoznać się z instrukcjami dotyczącymi bezpieczeństwa dostarczonymi z komputerem. Dodatkowe zalecenia dotyczące bezpieczeństwa można znaleźć na stronie Regulatory Compliance (Informacje o zgodności z przepisami prawnymi) pod adresem www.dell.com/regulatory_compliance.

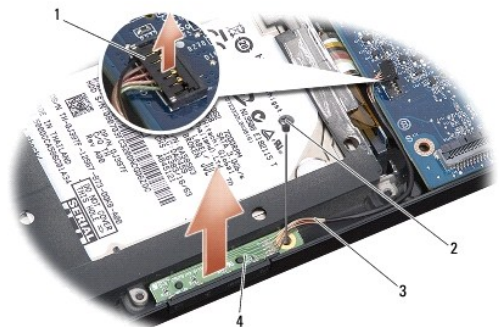
⚡ OSTRZEŻENIE: Aby uniknąć wyładowania elektrostatycznego, należy odprowadzać ładunki z ciała za pomocą opaski uziemiającej zakładanej na nadgarstek lub dotykając co pewien czas nielakierowanej metalowej powierzchni (np. złącza z tyłu komputera).

⚡ OSTRZEŻENIE: Naprawiać komputer może tylko przeszkolony pracownik serwisu. Uszkodzenia wynikające z napraw serwisowych nieautoryzowanych przez firmę Dell™ nie są objęte gwarancją.

⚡ OSTRZEŻENIE: Aby uniknąć uszkodzenia płyty systemowej, przed rozpoczęciem pracy wewnątrz komputera należy wyjąć główny akumulator (zobacz [Przed wykonaniem pracy we wnętrzu komputera](#)).

Wymontowywanie płytki lampek stanu urządzeń

1. Wykonaj procedury przedstawione w rozdziale [Przed rozpoczęciem pracy](#).
2. Wymontuj podparcie dłoni (zobacz [Wymontowywanie podparcia dłoni](#)).
3. Odłącz kabel płytki lampek stanu urządzeń od złącza na płycie systemowej.
4. Wykręć wkręt mocujący płytkę lampek stanu urządzeń do podstawy komputera.
5. Wyjmij płytkę lampek stanu urządzeń z komputera.



1 złącze kabla na płycie systemowej	2 wkręt
3 kabel lampek stanu urządzeń	4 płytki lampek stanu urządzeń

Instalowanie płytki lampek stanu urządzeń

1. Umieść płytkę lampek stanu urządzeń w podstawie komputera.
2. Wkręć wkręt mocujący płytkę lampek stanu urządzeń do podstawy komputera.
3. Podłącz kabel lampek stanu urządzeń do złącza na płycie systemowej.
4. Zainstaluj podparcie dłoni (zobacz [Instalowanie podparcia dłoni](#)).

[Powrót do spisu treści](#)

[Powrót do spisu treści](#)

Pamięć

Dell™ Studio XPS™ 1340 Instrukcja serwisowa

- [Wymontowywanie modułów pamięci](#)
- [Instalowanie modułów pamięci](#)

⚠ PRZESTROGA: Przed przystąpieniem do wykonywania czynności wymagających otwarcia obudowy komputera należy zapoznać się z instrukcjami dotyczącymi bezpieczeństwa dostarczonymi z komputerem. Dodatkowe zalecenia dotyczące bezpieczeństwa można znaleźć na stronie Regulatory Compliance (Informacje o zgodności z przepisami prawnymi) pod adresem www.dell.com/regulatory_compliance.

➡ **OSTRZEŻENIE:** Aby uniknąć wyładowania elektrostatycznego, należy odprowadzać ładunki z ciała za pomocą opaski uziemiającej zakładanej na nadgarstek lub dotykając co pewien czas nielakierowanej metalowej powierzchni (np. złącza z tyłu komputera).

➡ **OSTRZEŻENIE:** Naprawiać komputer może tylko przeszkolony pracownik serwisu. Uszkodzenia wynikające z napraw serwisowych nieautoryzowanych przez firmę Dell™ nie są objęte gwarancją.

➡ **OSTRZEŻENIE:** Aby uniknąć uszkodzenia płyty systemowej, przed rozpoczęciem pracy wewnątrz komputera należy wyjąć główny akumulator (zobacz [Przed wykonaniem pracy we wnętrzu komputera](#)).

Pojemność pamięci w komputerze można zwiększyć przez zainstalowanie modułów pamięci na płycie systemowej. Informacje na temat modułów pamięci obsługiwanych przez komputer zamieszczono w rozdziale „Dane techniczne” w podręczniku *Instrukcja konfiguracji*. Należy instalować tylko moduły pamięci przeznaczone dla danego modelu komputera.

🔍 **UWAGA:** Moduły pamięci zakupione od firmy Dell objęte są tą samą gwarancją, co komputer.

Komputer jest wyposażony w dwa gniazda SODIMM. Dostęp do tych gniazd jest możliwy od spodu komputera. Moduł pamięci DIMM B znajduje się bezpośrednio nad modulem pamięci DIMM A, na spodzie komputera.

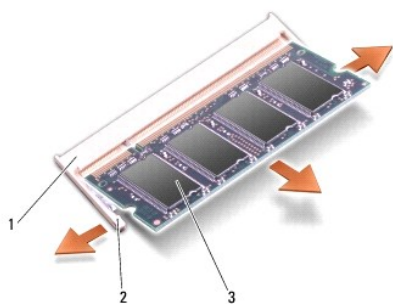
➡ **OSTRZEŻENIE:** Jeśli moduły pamięci są instalowane w obu złączach, moduł w złączu oznaczonym etykietą „DIMM A” należy zainstalować przed zainstalowaniem drugiego modułu w złączu oznaczonym etykietą „DIMM B”.

Wymontowywanie modułów pamięci

1. Wykonaj procedury przedstawione w rozdziale [Przed rozpoczęciem pracy](#).
2. Wymontuj pokrywę dolną (zobacz [Wymontowywanie pokrywy dolnej](#)).

➡ **OSTRZEŻENIE:** Aby zapobiec uszkodzeniu złącza modułu pamięci, nie należy używać żadnych narzędzi do rozchylania spinaczy zabezpieczających moduł pamięci.

3. Ostrożnie rozchyl palcami spinacze zabezpieczające znajdujące się na końcach każdego złącza modułu pamięci, aż moduł odskoczy.
4. Wyjmij moduł z gniazda.

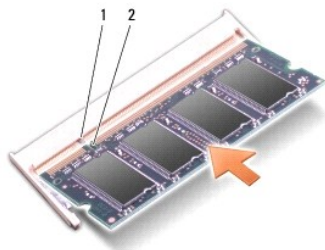


1	złącze modułu pamięci	2	zatrzaski zabezpieczające (2)
3	moduł pamięci		

Instalowanie modułów pamięci

1. Dopasuj wycięcie w złączu krawędziowym modułu do wypustki w gnieździe złącza.
2. Wsuń moduł mocno do szczeliny pod kątem 45 stopni i dociśnij go, aż do zablokowania na właściwym miejscu. Jeśli nie poczujesz kliknięcia, wyjmij moduł i zainstaluj go ponownie.

UWAGA: Nieprawidłowe zainstalowanie modułu pamięci może spowodować, że uruchomienie komputera będzie niemożliwe.



1	zaczep	2	wycięcie
---	--------	---	----------

OSTRZEŻENIE: Jeśli zamknięcie pokrywy jest utrudnione, należy wyjąć moduł i zainstalować go ponownie. Zamykanie pokrywy na siłę może doprowadzić do uszkodzenia komputera.

3. Zamontuj pokrywę dolną (zobacz [Instalowanie pokrywy dolnej](#)).
4. Wsuń akumulator do wnęki akumulatora lub podłącz zasilacz do komputera i gniazda elektrycznego.
5. Włącz komputer.

Podczas uruchamiania komputera zainstalowana pamięć zostanie wykryta i nastąpi automatyczna aktualizacja informacji o konfiguracji systemu.

Aby sprawdzić ilość pamięci zainstalowanej w komputerze, kliknij **Start** → **Help and Support** (Pomoc i obsługa techniczna) → **Dell System Information** (Informacje o systemie Dell).

[Powrót do spisu treści](#)

[Powrót do spisu treści](#)

Karta Mini-Card sieci bezprzewodowej

Dell™ Studio XPS™ 1340 Instrukcja serwisowa

- [Wyjmowanie karty Mini-Card](#)
- [Instalowanie karty Mini-Card](#)

⚠ PRZESTROGA: Przed przystąpieniem do wykonywania czynności wymagających otwarcia obudowy komputera należy zapoznać się z instrukcjami dotyczącymi bezpieczeństwa dostarczonymi z komputerem. Dodatkowe zalecenia dotyczące bezpieczeństwa można znaleźć na stronie Regulatory Compliance (Informacje o zgodności z przepisami prawnymi) pod adresem www.dell.com/regulatory_compliance.

⚡ OSTRZEŻENIE: Aby uniknąć wyładowania elektrostatycznego, należy odprowadzać ładunki z ciała za pomocą opaski uziemiającej zakładanej na nadgarstek lub dotykając co pewien czas nielakierowanej metalowej powierzchni (np. tylnego panelu).

⚡ OSTRZEŻENIE: Naprawiać komputer może tylko przeszkolony pracownik serwisu. Uszkodzenia wynikające z napraw serwisowych nieautoryzowanych przez firmę Dell™ nie są objęte gwarancją.

⚡ OSTRZEŻENIE: Aby uniknąć uszkodzenia płyty systemowej, przed rozpoczęciem pracy wewnątrz komputera należy wyjąć główny akumulator (zobacz [Przed wykonaniem pracy we wnętrzu komputera](#)).

🔧 UWAGA: Firma Dell nie gwarantuje, że karty Mini-Card pochodzące z innych źródeł niż firma Dell będą pasowały do tego komputera, i nie zapewnia dla nich pomocy technicznej.

Jeśli kartę Mini-Card zamówiono z komputerem, jest zainstalowana fabrycznie.

Komputer jest wyposażony w trzy gniazda kart Mini-Card:

- 1 dwa gniazda pełnowymiarowych kart Mini-Card
- 1 jedno gniazdo półwkowej karty Mini-Card

Obsługiwane są następujące typy kart Mini-Card:

- 1 Karta bezprzewodowej sieci lokalnej (WLAN) — półwkowa karta Mini-Card
- 1 Karta mobilnego systemu szerokopasmowego lub bezprzewodowej sieci rozległej (WWAN) — pełnowymiarowa karta Mini-Card
- 1 Karta bezprzewodowej sieci osobistej (WPAN) lub wewnętrzna karta z interfejsem bezprzewodowym Bluetooth® — pełnowymiarowa karta Mini-Card

🔧 UWAGA: Komputer może obsługiwać nie więcej niż dwie pełnowymiarowe karty Mini-Card i jedną półwkową kartę Mini-Card jednocześnie.

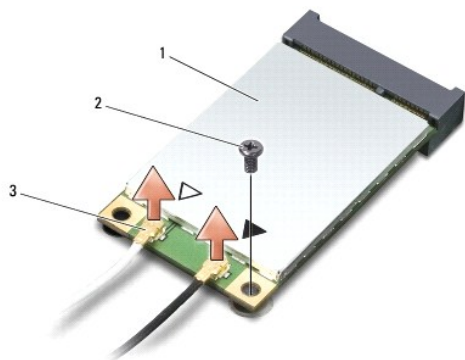
🔧 UWAGA: Gniazdo karty sieci WLAN obsługuje półwkowe karty Mini-Card.

🔧 UWAGA: W zależności od konfiguracji wybranej przy zakupie systemu w gniazdach kart Mini-Card mogą być zainstalowane karty.

Wyjmowanie karty Mini-Card

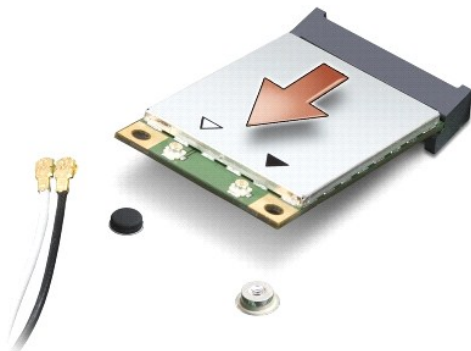
1. Wykonaj procedury przedstawione w rozdziale [Przed rozpoczęciem pracy](#).
2. Wymontuj pokrywę dolną (zobacz [Wymontowywanie pokrywy dolnej](#)).
3. Odłącz kable antenowe od karty Mini-Card.

🔧 UWAGA: Jeśli wyjmujesz kartę Mini-Card sieci WPAN, odłącz niebieski kabel antenowy od karty Mini-Card.



1 | karta Mini-Card | 2 | wkręt | 3 | złącza kabla antenowego (2)

4. Wykręć wkręt mocujący kartę Mini-Card do płyty systemowej.
5. Wyjmij kartę Mini-Card ze złącza na płycie systemowej.




OSTRZEŻENIE: Gdy karta Mini-Card znajduje się poza obudową komputera, należy ją przechowywać w ochronnym opakowaniu antystatycznym. Aby uzyskać więcej informacji, zobacz sekcję „Ochrona przed wyładowaniami elektrostatycznymi” w informacjach dotyczących bezpieczeństwa dostarczonych z komputerem.

Instalowanie karty Mini-Card

1. Wyjmij nową kartę Mini-Card z opakowania.
- OSTRZEŻENIE:** Wsuwając kartę do złącza, należy zastosować **mocny i równomierny nacisk**. Użycie nadmiernej siły może spowodować uszkodzenie złącza.
2. Włóż kartę Mini-Card pod kątem 45 stopni do odpowiednio oznaczonego złącza na płycie systemowej. Złącze karty sieci WLAN jest na przykład oznaczone etykietą „WLAN” itd.
3. Dociśnij kartę Mini-Card z drugiej strony, aby umocować ją w gnieździe na płycie systemowej.
4. Przykręć wkręt mocujący.
5. Przyłącz odpowiednie kable antenowe do instalowanej karty Mini-Card. W poniższej tabeli przedstawiono schematy kolorów kabli antenowych poszczególnych kart Mini-Card obsługiwanych w komputerze.

Złącza na karcie Mini-Card	Schemat kolorów kabla antenowego
WWAN (2 kable antenowe)	
Kabel główny sieci WWAN (biały trójkąt)	biały z szarym prążkiem
Kabel pomocniczy sieci WWAN (czarny trójkąt)	czarny z szarym prążkiem
WLAN (2 kable antenowe)	
Kabel główny sieci WLAN (biały trójkąt)	biały
Kabel pomocniczy sieci WLAN (czarny trójkąt)	czarny
Karta sieci WPAN (jeden kabel antenowy)	
WPAN	niebieski

6. Nieużywane przewody antenowe zabezpiecz nakładką ochronną z mylaru.
7. Zamontuj pokrywę dolną (zobacz [Instalowanie pokrywy dolnej](#)).
8. Wsuń akumulator do wnęki, aż usłyszysz kliknięcie.
9. Zainstaluj wymagane sterowniki i oprogramowanie narzędziowe w komputerze. Aby uzyskać więcej informacji, zobacz *Przewodnik po technologiach firmy Dell*.

 **UWAGA:** Jeśli instalowana karta do obsługi komunikacji pochodzi z innego Źródła niż firma Dell, należy zainstalować odpowiednie sterowniki i programy narzędziowe. Aby uzyskać więcej informacji o sterownikach, zobacz *Przewodnik po technologiach firmy Dell*.

[Powrót do spisu treści](#)

[Powrót do spisu treści](#)

Napęd dysków optycznych

Dell™ Studio XPS™ 1340 Instrukcja serwisowa

- [Wymontowywanie napędu dysków optycznych](#)
- [Instalowanie napędu dysków optycznych](#)

⚠ PRZESTROGA: Przed przystąpieniem do wykonywania czynności wymagających otwarcia obudowy komputera należy zapoznać się z instrukcjami dotyczącymi bezpieczeństwa dostarczonymi z komputerem. Dodatkowe zalecenia dotyczące bezpieczeństwa można znaleźć na stronie Regulatory Compliance (Informacje o zgodności z przepisami prawnymi) pod adresem www.dell.com/regulatory_compliance.

⚡ OSTRZEŻENIE: Aby uniknąć wyładowania elektrostatycznego, należy odprowadzać ładunki z ciała za pomocą opaski uziemiającej zakładanej na nadgarstek lub dotykając co pewien czas nielakierowanej metalowej powierzchni (np. tylnego panelu).

⚡ OSTRZEŻENIE: Naprawiać komputer może tylko przeszkolony pracownik serwisu. Uszkodzenia wynikające z napraw serwisowych nieautoryzowanych przez firmę Dell™ nie są objęte gwarancją.

⚡ OSTRZEŻENIE: Aby uniknąć uszkodzenia płyty systemowej, przed rozpoczęciem pracy wewnątrz komputera należy wyjąć główny akumulator (zobacz [Przed wykonaniem pracy we wnętrzu komputera](#)).

Wymontowywanie napędu dysków optycznych

1. Wykonaj procedury przedstawione w rozdziale [Przed rozpoczęciem pracy](#).
2. Wymontuj podparcie dłoni (zobacz [Wymontowywanie podparcia dłoni](#)).
3. Odwróć komputer i wykręć wkręt mocujący napęd dysków optycznych do podstawy komputera.



4. Postaw komputer w normalnym położeniu i wykręć dwa wkręty mocujące napęd dysków optycznych do płyty systemowej.



1	wkręty (2)	2	napęd dysków optycznych
3	przejściówka		

5. Wyjmij napęd dysków optycznych z komputera.



6. Odłącz przejściówkę od napędu dysków optycznych.
-

Instalowanie napędu dysków optycznych

1. Podłącz przejściówkę do napędu dysków optycznych.
 2. Umieść napęd dysków optycznych w komputerze.
 3. Wkręć dwa wkręty mocujące napęd dysków optycznych do płyty systemowej.
 4. Odwróć komputer i wkręć wkręt mocujący napęd dysków optycznych do podstawy komputera.
 5. Zainstaluj podparcie dłoni (zobacz [Instalowanie podparcia dłoni](#)).
-

[Powrót do spisu treści](#)

[Powrót do spisu treści](#)

Podparcie dłoni

Dell™ Studio XPS™ 1340 Instrukcja serwisowa

- [Wymontowywanie podparcia dłoni](#)
- [Instalowanie podparcia dłoni](#)

⚠ PRZESTROGA: Przed przystąpieniem do wykonywania czynności wymagających otwarcia obudowy komputera należy zapoznać się z instrukcjami dotyczącymi bezpieczeństwa dostarczonymi z komputerem. Dodatkowe zalecenia dotyczące bezpieczeństwa można znaleźć na stronie Regulatory Compliance (Informacje o zgodności z przepisami prawnymi) pod adresem www.dell.com/regulatory_compliance.

⚠ OSTRZEŻENIE: Aby uniknąć wyładowania elektrostatycznego, należy odprowadzać ładunki z ciała za pomocą opaski uziemiającej zakładanej na nadgarstek lub dotykając co pewien czas nielakierowanej metalowej powierzchni (np. tylnego panelu).

⚠ OSTRZEŻENIE: Naprawiać komputer może tylko przeszkolony pracownik serwisu. Uszkodzenia wynikające z napraw serwisowych nieautoryzowanych przez firmę Dell™ nie są objęte gwarancją.

⚠ OSTRZEŻENIE: Aby uniknąć uszkodzenia płyty systemowej, przed rozpoczęciem pracy wewnątrz komputera należy wyjąć główny akumulator (zobacz [Przed wykonaniem pracy we wnętrzu komputera](#)).

Wymontowywanie podparcia dłoni

1. Wykonaj procedury przedstawione w rozdziale [Przed rozpoczęciem pracy](#).
2. Wymontuj pokrywę dolną (zobacz [Wymontowywanie pokrywy dolnej](#)).
3. Zdejmij nasadki tylne (zobacz [Zdejmowanie nasadek tylnych](#)).
4. Wykręć piętnaście wkrętów z podstawy komputera.



5. Odwróć komputer spodem do góry.



1	złącza kabla klawiatury	2	złącze kabla płyty rozszerzeń
3	podparcie dłoni		

6. Rozpoczynając od środka tylnej krawędzi podparcia dłoni, delikatnie umieść podparcie dłoni w podstawie komputera, podważając palcami wewnętrzną krawędź podparcia, a jednocześnie pociągając krawędź zewnętrzną do środka.
7. Odłącz kabel płyty rozszerzeń i kabel klawiatury od odpowiednich złączy na płycie systemowej.

OSTRZEŻENIE: Ostrożnie oddziel podparcie dłoni od podstawy komputera, uważając, aby nie uszkodzić podparcia.

8. Wyjmij podparcie dłoni z podstawy komputera.

Instalowanie podparcia dłoni

1. Wyrównaj podparcie dłoni z podstawą komputera.
2. Podłącz kabel płyty rozszerzeń i kabel klawiatury do odpowiednich złączy na płycie systemowej i delikatnie osadź podparcie dłoni na miejscu.
3. Odwróć komputer i przykręć piętnaście wkrętów w podstawie komputera.
4. Załóż nasadki tylne (zobacz [Zakładanie nasadek tylnych](#)).
5. Zamontuj pokrywę dolną (zobacz [Instalowanie pokrywy dolnej](#)).
6. Wsuń akumulator do wnęki, aż usłyszysz kliknięcie.

[Powrót do spisu treści](#)

[Powrót do spisu treści](#)

Złącze zasilacza prądu przemiennego

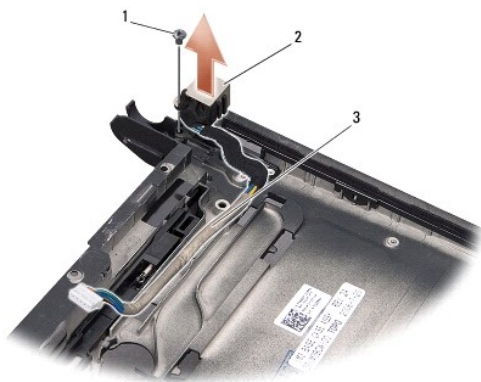
Dell™ Studio XPS™ 1340 Instrukcja serwisowa

- [Wymontowywanie złącza zasilacza prądu przemiennego](#)
- [Instalowanie złącza zasilacza prądu przemiennego](#)

- ⚠ PRZESTROGA:** Przed przystąpieniem do wykonywania czynności wymagających otwarcia obudowy komputera należy zapoznać się z instrukcjami dotyczącymi bezpieczeństwa dostarczonymi z komputerem. Dodatkowe zalecenia dotyczące bezpieczeństwa można znaleźć na stronie Regulatory Compliance (Informacje o zgodności z przepisami prawnymi) pod adresem www.dell.com/regulatory_compliance.
- ➡ **OSTRZEŻENIE:** Aby uniknąć wyładowania elektrostatycznego, należy odprowadzać ładunki z ciała za pomocą opaski uziemiającej zakładanej na nadgarstek lub dotykając co pewien czas nielakierowanej metalowej powierzchni (np. tylnego panelu).
- ➡ **OSTRZEŻENIE:** Naprawiać komputer może tylko przeszkolony pracownik serwisu. Uszkodzenia wynikające z napraw serwisowych nieautoryzowanych przez firmę Dell™ nie są objęte gwarancją.
- ➡ **OSTRZEŻENIE:** Aby uniknąć uszkodzenia płyty systemowej, przed rozpoczęciem pracy wewnątrz komputera należy wyjąć główny akumulator (zobacz [Przed wykonaniem pracy we wnętrzu komputera](#)).

Wymontowywanie złącza zasilacza prądu przemiennego

1. Wykonaj procedury przedstawione w rozdziale [Przed rozpoczęciem pracy](#).
2. Wymontuj złącze eSATA (zobacz [Wymontowywanie złącza eSATA](#)).
3. Wykręć wkręt mocujący złącze zasilacza.
4. Wyjmij kabel zasilacza z prowadnicy.
5. Wyjmij złącze i kabel zasilacza z podstawy komputera.



1	wkręt	2	złącze zasilacza prądu przemiennego
3	sposób ułożenia kabla		

Instalowanie złącza zasilacza prądu przemiennego

1. Umieść złącze zasilacza w podstawie komputera.
 2. Wkręć wkręt mocujący złącze zasilacza.
 3. Umieść kabel zasilacza w prowadnicy.
- ➡ **OSTRZEŻENIE:** Przed włączeniem komputera przykręć wszystkie wkręty i sprawdź, czy żadne nieużywane wkręty nie pozostały wewnątrz komputera. Pominięcie tej czynności może spowodować uszkodzenie komputera.

4. Zainstaluj złącze eSATA (zobacz [Instalowanie złącza eSATA](#)).

[Powrót do spisu treści](#)

[Powrót do spisu treści](#)

Płyta systemowa

Dell™ Studio XPS™ 1340 Instrukcja serwisowa

- [Wymontowywanie płyty systemowej](#)
- [Instalowanie płyty systemowej](#)

⚠ PRZESTROGA: Przed przystąpieniem do wykonywania czynności wymagających otwarcia obudowy komputera należy zapoznać się z instrukcjami dotyczącymi bezpieczeństwa dostarczonymi z komputerem. Dodatkowe zalecenia dotyczące bezpieczeństwa można znaleźć na stronie Regulatory Compliance (Informacje o zgodności z przepisami prawnymi) pod adresem www.dell.com/regulatory_compliance.

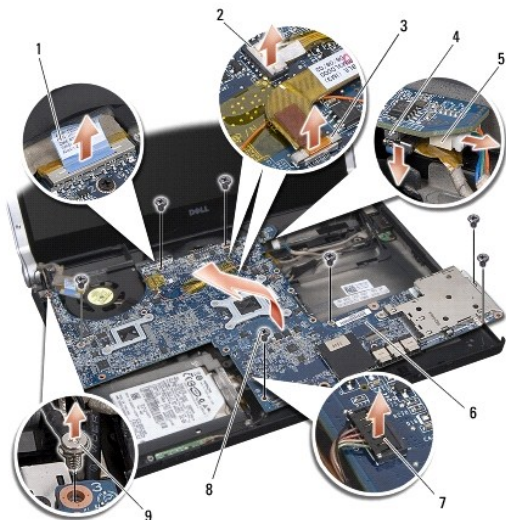
- ➡ **OSTRZEŻENIE:** Aby uniknąć wyładowania elektrostatycznego, należy odprowadzać ładunki z ciała za pomocą opaski uziemiającej zakładanej na nadgarstek lub dotykając co pewien czas nielakierowanej metalowej powierzchni (np. tylnego panelu).
- ➡ **OSTRZEŻENIE:** Naprawiać komputer może tylko przeszkolony pracownik serwisu. Uszkodzenia wynikające z napraw serwisowych nieautoryzowanych przez firmę Dell™ nie są objęte gwarancją.
- ➡ **OSTRZEŻENIE:** Aby uniknąć uszkodzenia płyty systemowej, przed rozpoczęciem pracy wewnątrz komputera należy wyjąć główny akumulator (zobacz [Przed wykonaniem pracy we wnętrzu komputera](#)).

Znajdujący się na płycie systemowej układ scalony systemu BIOS zawiera kod Service Tag komputera, nadrukowany także na etykiecie z kodem paskowym przyklejonej na spodzie komputera. Z nowym zestawem płyty systemowej jest dostarczany dysk CD zawierający program narzędziowy, za pomocą którego można przenieść kod Service Tag ze starej płyty systemowej na nową.

- ➡ **OSTRZEŻENIE:** Karty i podzespoły należy trzymać za krawędzie i unikać dotykania wtyków i złączy.

Wymontowywanie płyty systemowej

1. Wykonaj procedury przedstawione w rozdziale [Przed rozpoczęciem pracy](#).
2. Wymontuj pokrywę dolną (zobacz [Wymontowywanie pokrywy dolnej](#)).
3. Wyjmij baterię pastylkową (zobacz [Wyjmowanie baterii pastylkowej](#)).
4. Wymontuj dysk twardy (zobacz [Wymontowywanie dysku twardego](#)).
5. Wymontuj moduły pamięci (zobacz [Wymontowywanie modułów pamięci](#)).
6. Zdejmij nasadki tylne (zobacz [Zdejmowanie nasadek tylnych](#)).
7. Wymontuj radiator procesorów (zobacz [Wymontowywanie radiatora procesora CPU](#) i [Wymontowywanie radiatora/wentylatora procesora graficznego](#)).
8. Wyjmij karty Mini-Card, jeśli są zainstalowane (zobacz [Wyjmowanie karty Mini-Card](#)).
9. Wymontuj podparcie dłoni (zobacz [Wymontowywanie podparcia dłoni](#)).
10. Wymontuj napęd dysków optycznych (zobacz [Wymontowywanie napędu dysków optycznych](#)).
11. Wykręć siedem wkrętów mocujących płytę systemową do podstawy komputera.
12. Wykręć wkręt uziemiający kabla wyświetlacza mocujący kabel uziemienia do płyty systemowej.



1	uchwyt kabla wyświetlacza	2	złącze kabla lampki zasilania
3	złącze kabla kamery	4	złącze kabla eSATA
5	złącze kabla zasilacza	6	płyta systemowa
7	złącze kabla lampek stanu urządzeń	8	wkręty (7)
9	wkręt uziemiający kabla wyświetlacza		

13. Odłącz kabel wyświetlacza, kabel lampki zasilania, kabel kamery i kabel lampek stanu urządzeń od złączy na płycie systemowej.
14. Unieś płytę systemową pod kątem w kierunku boku komputera i odłącz kabel eSATA i kabel zasilacza od złączy na płycie systemowej.
15. Wyjmij płytę systemową z podstawy komputera.

Instalowanie płyty systemowej


1. Umieść płytę systemową w podstawie komputera, wkładając ją pod kątem.
2. Podłącz kabel eSATA i kabel zasilacza do płyty systemowej i osadź płytę systemową na miejscu.
3. Wkręć siedem wkrętów mocujących płytę systemową do podstawy komputera.
4. Podłącz kabel wyświetlacza, kabel lampki zasilania, kabel kamery i kabel lampek stanu urządzeń do złączy na płycie systemowej.
5. Wkręć wkręt uziemiający kabla wyświetlacza mocujący kabel uziemienia do płyty systemowej.
6. Zainstaluj napęd dysków optycznych (zobacz [Instalowanie napędu dysków optycznych](#)).
7. Zainstaluj podparcie dłoni (zobacz [Instalowanie podparcia dłoni](#)).
8. Zainstaluj karty Mini-Card (zobacz [Instalowanie karty Mini-Card](#)).
9. Umieść nowe podkładki termoprzewodzące na radiatorach procesorów.

UWAGA: Jeśli wymieniasz procesor lub płytę systemową, przytwierdź podkładkę termoprzewodzącą dostarczoną z zestawem do radiatora procesora CPU i radiatora procesora graficznego, aby zagwarantować właściwe odprowadzanie ciepła.


10. Zainstaluj c procesorów (zobacz [Instalowanie radiatora procesora CPU](#) i [Instalowanie radiatora/wentylatora procesora graficznego](#)).
11. Załóż nasadki tylne (zobacz [Zakładanie nasadek tylnych](#)).
12. Zainstaluj moduły pamięci (zobacz [Instalowanie modułów pamięci](#)).
13. Zainstaluj dysk twardy (zobacz [Instalowanie dysku twardego](#)).

14. Zainstaluj baterię pastylkową (zobacz [Instalowanie baterii pastylkowej](#)).

15. Zamontuj pokrywę dolną (zobacz [Instalowanie pokrywy dolnej](#)).

 **OSTRZEŻENIE:** Przed włączeniem komputera przykręć wszystkie wkręty i sprawdź, czy żadne nieużywane wkręty nie pozostały wewnątrz komputera. Pomińcie tej czynności może spowodować uszkodzenie komputera.

16. Włącz komputer.

 **UWAGA:** Po zainstalowaniu nowej płyty systemowej wprowadź kod Service Tag komputera w systemie BIOS nowej płyty.

17. Włóż dysk CD z aktualizacją systemu BIOS (dostarczony z płytą systemową) do odpowiedniego napędu. Postępuj zgodnie z instrukcjami wyświetlanymi na ekranie.

[Powrót do spisu treści](#)

[Powrót do spisu treści](#)

Dell™ Studio XPS™ 1340 Instrukcja serwisowa



UWAGA: Napis UWAGA wskazuje ważną informację, która pozwala lepiej wykorzystać posiadany komputer.



OSTRZEŻENIE: Napis OSTRZEŻENIE informuje o sytuacjach, w których występuje ryzyko uszkodzenia sprzętu lub utraty danych i przedstawia sposoby uniknięcia problemu.



PRZESTROGA: Napis PRZESTROGA informuje o sytuacjach, w których występuje ryzyko uszkodzenia sprzętu, obrażeń ciała lub śmierci.

Informacje zawarte w tym dokumencie mogą zostać zmienione bez uprzedzenia.
© 2008 Dell Inc. Wszelkie prawa zastrzeżone.

Powielanie dokumentu w jakikolwiek sposób bez pisemnej zgody firmy Dell Inc. jest surowo zabronione.

Znaki towarowe użyte w tekście: *Dell*, *XPS* i logo *DELL* są znakami towarowymi firmy Dell Inc.; *Bluetooth* jest zastrzeżonym znakiem towarowym firmy Bluetooth SIG, Inc., używanym przez firmę Dell na podstawie licencji. *Microsoft*, *Windows*, *Windows Vista* i logo przycisku *Start* systemu *Windows Vista* są znakami towarowymi lub zastrzeżonymi znakami towarowymi firmy Microsoft Corporation w Stanach Zjednoczonych i/lub w innych krajach.

Tekst może zawierać także inne znaki towarowe i nazwy towarowe odnoszące się do podmiotów posiadających prawa do tych znaków i nazw lub do ich produktów. Firma Dell Inc. nie rości sobie żadnych praw do znaków i nazw towarowych innych niż jej własne.

Grudzień 2008 Wersja A00

[Powrót do spisu treści](#)